



اداره کل بنادر و دریانوردی استان خوزستان
بندر امام خمینی (ره)
واحد دریایی و بندری

نام سند: روش اجرایی جستجو و نجات دریایی

شماره سند: PS-P01-01

نام و نام خانوادگی	تهیه کننده	تأیید کننده	تصویب کننده
	مصطفی جالی	مصطفی زارع دوست	علیرضا خجسته
سمت	مسئول MRCC	رئیس اداره حفاظت و ایمنی دریانوردی	معاون واحد دریایی و بندری
امضاء			

تأیید نماینده مدیریت		
		امضاء:
86/4/30	31پ/6628	شماره و تاریخ:

ردیف	خلاصه تغییرات (اصلاحیه)	شماره صفحه	تاریخ تغییر
۱.	تبدیل ارزیابی دوره ای به سالیانه و افزودن یادداشت ۷	۳ و ۴	۹۱/۰۲/۱۰
۲.			
۳.			
۴.			
۵.			
۶.			



اداره کل بنادر و دریانوردی استان خوزستان
بنادر امام خمینی (ره)

روش اجرایی جستجو و نجات دریایی

صفحه ۱ از ۶

شماره: PS-P01-01

۱- هدف:

حفظ آمادگی و حصول اطمینان از انجام به موقع و مطلوب عملیات جستجو و نجات حسب الزامات کنوانسیون سار(SAR)

۲- دامنه کاربرد:

برای عملیات SAR شمال خلیج فارس (محدوده جستجو و نجات دریایی برابر طرح استانی جستجو و نجات) و در صورت نیاز آبهای بنادر همجوار

۳- مسوولیت:

مسوولیت اجرای این روش اجرایی با قسمت MRCC.

۴- مراجع:

بند ۴-۴-۷ استاندارد ۲۰۰۷: OHSAS18001

کنوانسیون بین المللی جستجو و نجات دریایی- سار(SAR) (SARCH AND RESCUE)

۵- تعاریف:

MRCC: مرکز هماهنگی عملیات جستجو و نجات دریایی
MARINE RESCUE COORDINATION CENTER

اداره: اداره ایمنی و حفاظت دریانوردی

سانحه دریایی (از دیدگاه SAR): اتفاق یا حادثه ای که جان افراد در دریا را با خطر مواجه می نماید.

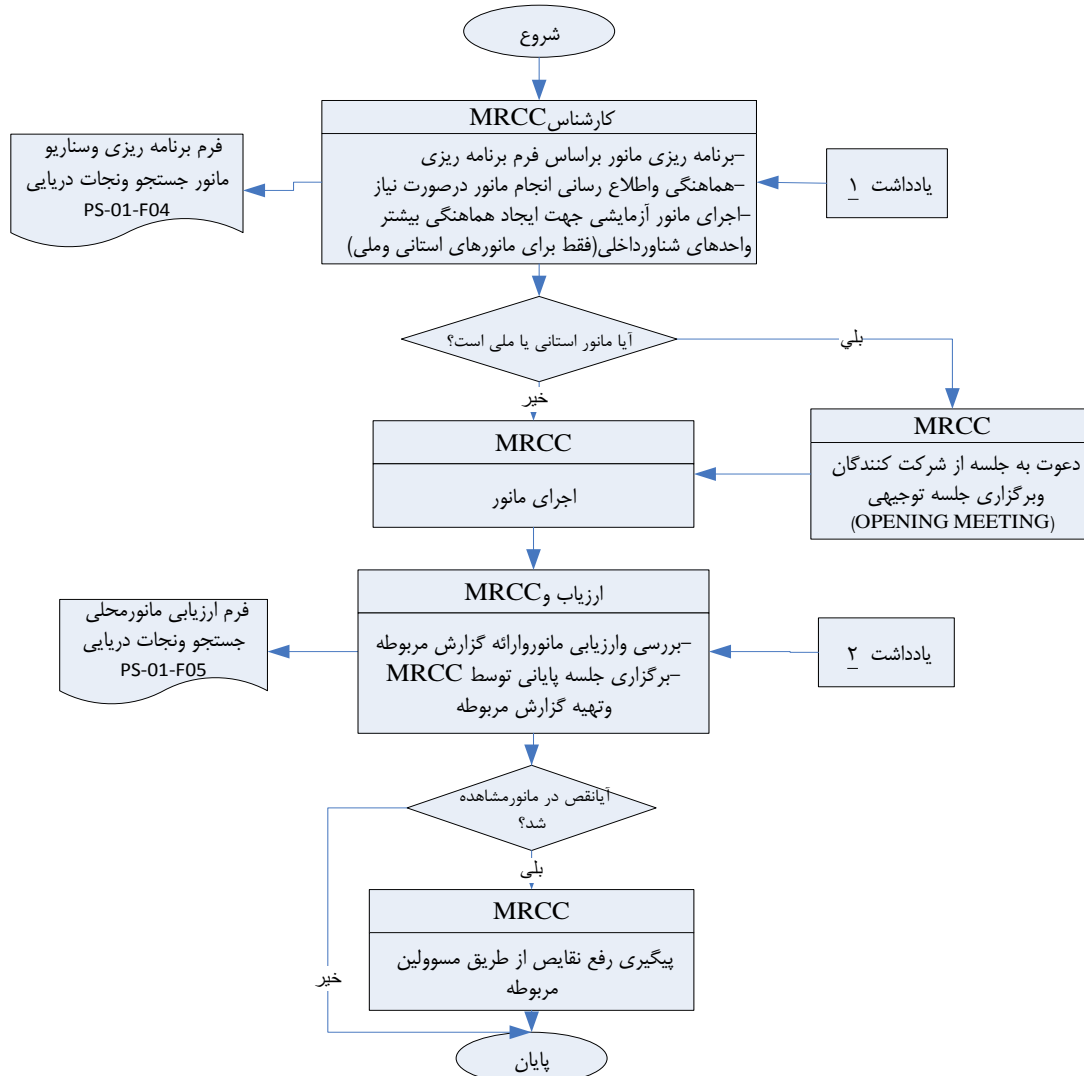
۶- شرح:

- پس از دریافت تقاضای امداد توسط مرکز MRCC (و یا کنترل ترافیک دریایی و اعلام به مرکز MRCC) و انجام بررسی های لازم در این خصوص در جهت نجات حادثه دیدگان اداره ایمنی و حفاظت دریانوردی اقدام به اعزام نیروهای امدادی به محل بروز سانحه می نماید.

نکته: قبل از برگزاری مانور می بایست بر اساس روش اجرایی شناسایی خطرات و ارزیابی ریسکها فعالیت های مانور ارزیابی ریسک گردند.



۱-۶- برنامه ریزی و برگزاری مانورهای محلی، استانی و ملی :



یادداشت ۱:

- مانورهای محلی توسط MRCC حداقل در ماه یکبار (به صورت اطلاع قبلی یا بدون اطلاع قبلی به تأمین کنندگان) صورت می پذیرد.
- در صورتی که مانور با اطلاع قبلی باشد ، هماهنگی های لازم با شرکت بهره بردار شناورهای SAR بصورت شفاهی انجام می پذیرد.
- هماهنگی و اطلاع رسانی مانورهای استانی و ملی مطابق با طرح های استانی و ملی جستجو و نجات دریایی صورت می پذیرد.
- اطلاع رسانی در خصوص مانورهای محلی به اداره حراست و برج کنترل بصورت شفاهی می پذیرد.

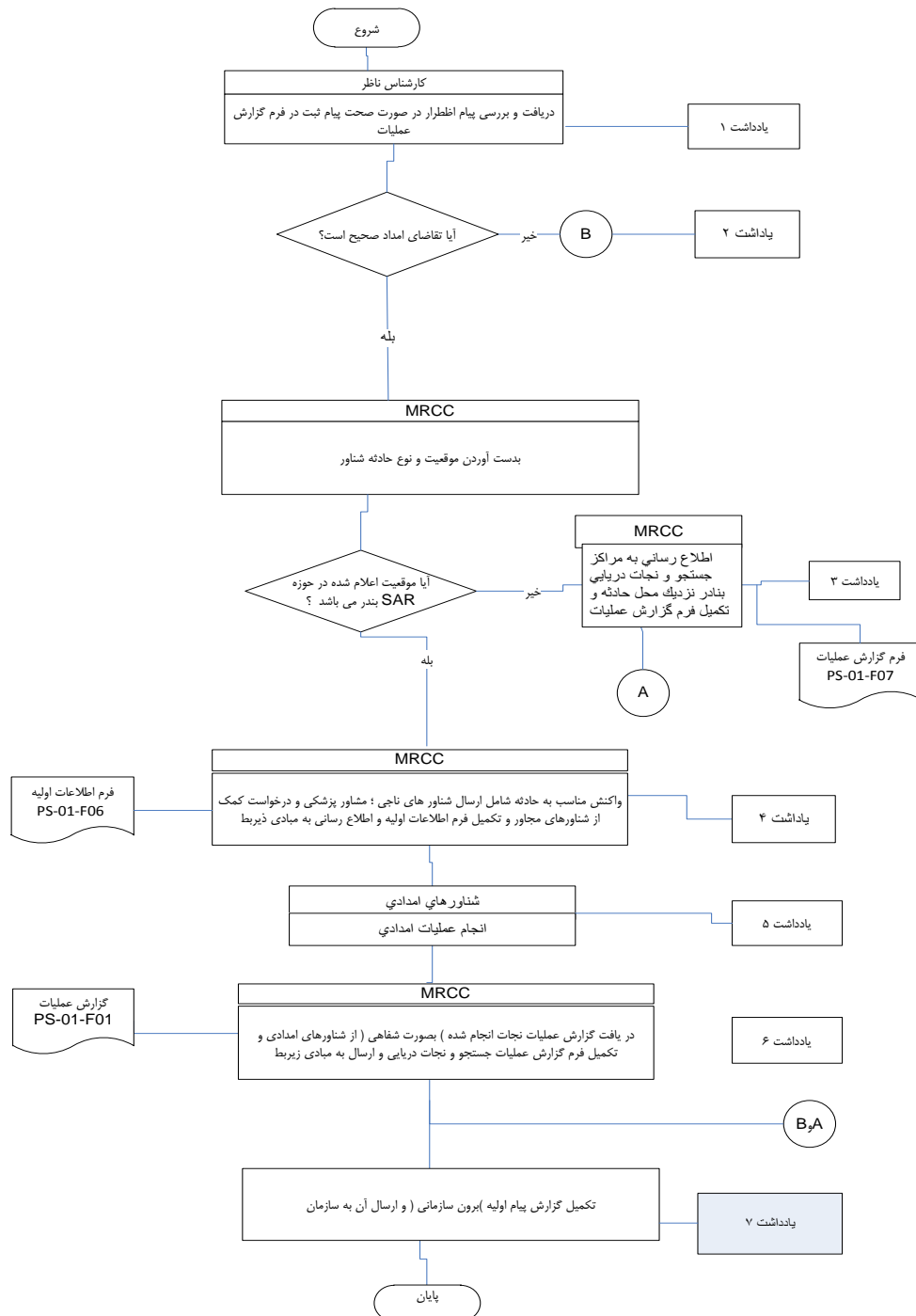
یادداشت ۲:

- در صورتی که مانور استانی و ملی باشد، جلسه پایانی مانور (Closing Meeting) با حضور مسئولین شرکت کننده در مانور برگزار می گردد.



در صورتی که مانور استانی و ملی باشد گزارش ارزیابی مانور توسط ارزیاب در جلسه ارائه می شود و مسوول قسمت MRCC گزارشی تهیه می نماید که شامل موارد ارزیابی های ارزیابان نیز باشد.

۶-۲- جستجو و نجات:





یادداشت ۱: MRCC پس از دریافت تقاضای امداد اقدام به بررسی صحت تقاضا می نماید (بررسی ممکن است شامل تماس مجدد با شناور مضطر و شناورهای احتمالی حاضر در منطقه و ... صورت پذیرد) که آیا این درخواست بر اثر اشتباه متقاضی اتفاق افتاده یا در اثر بروز حادثه بوده است. پیام اضطرار غیر واقعی، پیامی است که فاقد موقعیت (POSITION) و MMSI NO باشد چرا که پیامی که فاقد این موارد باشد، غیر قابل پیگیری می باشد.

یادداشت ۳:

- در صورتی که موقعیت شناور مورد نظر خارج از محدوده های MRCC در کشور ایران باشد، distress relay تکمیل و به بنادر نزدیک به موقعیت شناور حادثه دیده ارسال می شود. در صورتی که موقعیت شناور مضطر خارج از محدوده ی طرح MRCC بندر امام باشد ولی در محدوده ی سایر بنادر ایران باشد بصورت تلفنی موضوع به آن بندر اطلاع داده می شود.
- پرسنل مرکز جستجو و نجات تا حصول نتیجه نهایی از سانحه مربوطه پیگیری بعمل می آورند.

یادداشت ۴:

- در صورت نیاز به استفاده از خدمات هلیکوپتر برای جستجو و نجات دریایی هماهنگی لازم با مرکز جستجو و نجات دریایی بندر بوشهر صورت می پذیرد.
 - مبادی ذیربط شامل: معاون دریایی و بندری، رئیس اداره ایمنی و حفاظت دریانوردی، رئیس اداره امور دریایی و آتش نشانی و... می باشند که براساس سطح حادثه ممکن است طرح استانی و ملی جستجو و نجات دریایی نیز فعال گردد.
 - در صورتی که حادثه غیر از جستجو و نجات باشد کمیته سانحه بصورت شفاهی و یا کتبی مطلع می گردد.
- یادداشت ۵: مرکز MRCC بصورت مداوم چگونگی انجام عملیات امداد را از طریق برقراری ارتباطات رادیویی کنترل می نماید.
- یادداشت ۶: گزارش شفاهی توسط فرمانده شناور امدادی شامل ساعت ترک بندر و بازگشت به بندر، ساعت رسیدن به شناور مضطر، شرح ماجرا، اقدامات انجام شده، آمار نفرات نجات یافته یا مغروق شده و برآورد خسارات کشتی می باشد.

یادداشت ۷: در صورت غرق شناور مراتب به اداره کل محل ثبت؛ جهت ابطال گواهینامه ثبت اطلاع رسانی گردد.

۳-۶ ارزیابی کارکنان

ارزیابی کارکنان براساس فرم ارزیابی پرسنل بصورت **سالانه** توسط کارشناس مسئول MRCC صورت می پذیرد.

۴-۶ ارزیابی تامین کنندگان

ارزیابی تامین کنندگان مرکز MRCC براساس روش اجرایی ارزیابی تامین کنندگان اداره کل به شماره MM-P06 صورت می پذیرد پارامترهای ارزیابی بشرح زیر می باشند:

ارزیابی یک ماهه:

آماده بکار بودن شناورها

- ✓ عدم خارج از سرویس عالی
- ✓ یک روز خارج از سرویس هریک از شناورهای SAR خوب
- ✓ از ۲ روز تا ۴ روز خارج از سرویس هریک از شناورهای SAR متوسط
- ✓ از ۵ روز تا ۶ روز خارج از سرویس هریک از شناورهای SAR ضعیف
- ✓ بیشتر از ۶ روز خیلی ضعیف

تعداد نیروی انسانی مورد نیاز شناورها و شایستگی پرسنل براساس مفاد قرارداد

- ✓ بیشتر از چارت سازمان عالی
- ✓ مطابق چارت سازمان خوب
- ✓ کمتر چارت خیلی ضعیف

ضریب واکنش به دستورات مرکز MRCC

- ✓ زیر ۵ دقیقه جدا شدن از زمان اعلام عالی
- ✓ ۵ تا ۱۵ دقیقه جدا شدن از زمان اعلام خوب
- ✓ ۱۵ دقیقه به بالا خیلی ضعیف

اجرای برنامه های آموزشی جهت ارتقاء مهارتهای فنی و ایمنی پرسنل

- ✓ انجام مانور و برگزاری کلاس های آموزشی عالی



- ✓ انجام مانور یا برگزاری کلاس های آموزشی خوب
 - ✓ عدم انجام مانور یا برگزاری کلاس های آموزشی خیلی ضعیف
- اجراء به موقع تعهدات و حسن انجام کار**

- ✓ رفع معایب ظرف مدت دو هفته عالی
- ✓ رفع معایب ظرف مدت سه هفته خوب
- ✓ بیش از ۳ هفته خیلی ضعیف

ارزیابی سه ماهه:

توانایی پرداخت به موقع حقوق و بیمه پرسنل بر اساس قانون کار

- ✓ یکم تا پنجم ماه عالی
- ✓ ششم تا دهم ماه خوب
- ✓ یازدهم تا پانزدهم متوسط
- ✓ شانزدهم تا بیستم ضعیف
- ✓ بیست و یکم به بعد خیلی ضعیف

رعایت مسائل ایمنی و بهداشت

- ✓ عدم سانحه در طول ۳ ماه عالی
- ✓ ۱ حادثه منجر به جرح جزئی خوب
- ✓ ۱ حادثه منجر به جرح کامل یا ۲ حادثه منجر به جرح جزئی ضعیف
- ✓ ۱ حادثه منجر به فوت خیلی ضعیف

رعایت مسائل زیست محیطی

- ✓ عدم آلودگی عالی
- ✓ آلودگی کوچک خوب
- ✓ آلودگی متوسط متوسط
- ✓ آلودگی بزرگ خیلی ضعیف

آماده بکاری تجهیزات ایمنی و جستجو و نجات بر اساس استاندارد

- ✓ عدم وجود نقص در شناور ناچی عالی
- ✓ ۱ تا ۴ عدم انطباق خوب
- ✓ ۵ تا ۸ عدم انطباق متوسط
- ✓ ۹ تا ۱۲ عدم انطباق ضعیف
- ✓ ۱۳ تا ۱۵ عدم انطباق خیلی ضعیف

۷- ضمائم :

ردیف	عنوان فرم	شماره فرم
۱	فرم بازرسی از شناورهای SAR	PS-01-F03
۲	فرم برنامه ریزی و سناریو مانور جستجو و نجات دریایی	PS-01-F04
۳	فرم ارزیابی مانور محلی جستجو و نجات دریایی	PS-01-F05
۴	اطلاعات اولیه	PS-01-F06
۵	فرم گزارش عملیات	PS-01-F07
۶	فرم ارزیابی پرسنل	PS-01-F08
	جدول زمان مانور	PS-01-F09

۸- مدارک مرتبط :

- فرم گزارش پیام اولیه
- فرم DISTRESS ALERT MESSAGE



- فرم FALSE DISTRESS ALERT REPORT

- SITREP(SHORT FORM)

- SITREP(LONG FORM)

- طرح جستجو و نجات دریایی استان خوزستان

- طرح جستجو و نجات دریایی ملی ج.ا.ا.

- روش اجرایی شناسایی خطرات و ارزیابی ریسکها